



สรุปรายงานการเฝ้าระวังทางระบาดวิทยา ประจำเดือนกันยายน 2558



1. การส่งบัตรรายงาน

ตั้งแต่ 26 สิงหาคม ถึง 25 กันยายน 2558 สำนักงานสาธารณสุขจังหวัดร้อยเอ็ด ได้รับรายงานโรคที่เฝ้าระวังทางระบาดวิทยา จากบัตรรายงาน 506 จำนวน 5,045 บัตร โดยได้รับบัตรรายงานจากโรงพยาบาลส่งเสริมสุขภาพตำบล 217 แห่ง (847 บัตร) และจากโรงพยาบาลทุกแห่ง (4,198 บัตร) ความทันเวลาในการส่งบัตรรายงาน 506 พบว่า ในภาพรวมโรงพยาบาลส่งเสริมสุขภาพตำบล มีการส่งรายงานทันเวลา ร้อยละ 92.21 สำหรับโรงพยาบาลชุมชนและโรงพยาบาลทั่วไป มีความทันเวลาในการรายงาน ร้อยละ 96.00

ความทันเวลาในการส่งรายงานในเดือนนี้

- สสอ. มีความทันเวลาในการส่งรายงานได้ตามเกณฑ์ (มากกว่า ร้อยละ 80) จำนวน 19 แห่ง
- สสอ. มีความทันเวลาในการส่งรายงานไม่ได้ตามเกณฑ์ (น้อยกว่า ร้อยละ 80) จำนวน 1 แห่ง

คือ **สสอ.จตุรพักตรพิมาน**

- รพ. มีความทันเวลาในการส่งรายงานได้ตามเกณฑ์ (มากกว่า ร้อยละ 80) ครบทุกแห่ง

2. สถานการณ์โรคเฝ้าระวังปี 2558 (ตั้งแต่ 1 มกราคม - 25 กันยายน 2558)

โรคที่มีรายงานผู้ป่วยสูงสุด 5 อันดับแรกตั้งแต่ต้นปี คือ อูจจาระร่วง รองลงมา คือ ไข้ไม่ทราบสาเหตุ อาหารเป็นพิษ ปอดบวม และ ตาแดง

โรคที่มีรายงานผู้ป่วยสูงสุด 5 อันดับแรกเดือน **กันยายน 2558** คือ อูจจาระร่วง รองลงมา คือ ไข้ไม่ทราบสาเหตุ ปอดบวม อาหารเป็นพิษ และ ตาแดง

ตารางที่ 1 จำนวนและอัตราป่วยด้วยโรคเฝ้าระวังทางระบาดวิทยา 10 อันดับแรก จ.ร้อยเอ็ด ปี 2558

โรค	ปี 2558									รวม (ราย)	อัตราป่วย (ต่อแสน)
	ม.ค.	ก.พ.	มี.ค.	เม.ย.	พ.ค.	มิ.ย.	ก.ค.	ส.ค.	ก.ย.		
1. อูจจาระร่วง	2,021	2,053	2,292	2,021	2,032	2,364	2,233	2,611	1,555	19,182	1465.87
4. ไข้ไม่ทราบสาเหตุ	284	356	421	477	521	937	810	980	647	5,433	415.19
3. อาหารเป็นพิษ	468	419	475	471	463	498	606	568	331	4,299	328.53
4. ปอดบวม	537	484	509	411	348	385	426	590	415	4,105	313.70
5. ตาแดง	247	276	247	226	233	234	203	269	210	2,145	163.92
6. ไข้เลือดออก	10	6	22	45	174	259	273	331	167	1,287	98.35
7. มือเท้าปาก	26	27	27	2	15	89	88	98	75	447	34.16
8. สุกใส	63	94	95	54	41	23	20	32	16	438	33.47
9. เมลิออยโดซิส	17	22	29	27	39	25	26	24	23	232	17.73
10. สดรับไทฟัส	15	23	9	4	2	12	6	37	11	119	9.09

ตารางที่ 2 จำนวนและร้อยละสถานบริการที่ส่งบัตรรายงาน 506 และความทันเวลา รายอำเภอ
ระหว่าง 26 สิงหาคม 2558 - 25 กันยายน 2558

อำเภอ	จำนวน ครั้งที่ส่ง รายงาน (ครั้ง)	จำนวน รพ.สต. ที่ส่งรายงาน /รพ.สต.ทั้งหมด	จำนวนบัตร ทันเวลา / บัตรทั้งหมด	ทันเวลา ร้อยละ	โรงพยาบาล	จำนวนบัตร ทันเวลา / บัตรทั้งหมด	ทันเวลา ร้อยละ
1. เมือง	18	18 / 18	57 / 58	98.28	1. ร้อยเอ็ด	749 / 804	93.16
2.เกษตรวิสัย	24	15 / 15	70 / 82	85.37	2.เกษตรวิสัย	484 / 484	100.00
3. ปทุมรัตน์	18	11 / 12	66 / 66	100.00	3. ปทุมรัตน์	78 / 78	100.00
4.จตุรพักตรฯ	17	10 / 12	15 / 19	78.95	4.จตุรพักตรฯ	451 / 452	99.78
5. ราชบุรี	12	11 / 11	52 / 64	81.25	5. ราชบุรี	92 / 99	92.93
6. พนมไพร	30	15 / 15	84 / 84	100.00	6. พนมไพร	127 / 127	100.00
7. โพนทอง	23	21 / 21	39 / 39	100.00	7. โพนทอง	454 / 454	100.00
8. โพธิ์ชัย	4	9 / 9	13 / 14	92.86	8. โพธิ์ชัย	59 / 73	80.82
9. หนองพอก	10	9 / 12	24 / 24	100.00	9. หนองพอก	174 / 177	98.31
10.เสลภูมิ	16	25 / 25	161 / 189	85.19	10.เสลภูมิ	187 / 213	87.79
11.สุวรรณภูมิ	13	17 / 17	54 / 54	100.00	11.สุวรรณภูมิ	411 / 444	92.57
12. เมืองสรวง	11	5 / 5	19 / 19	100.00	12. เมืองสรวง	93 / 93	100.00
13. โพนทราย	13	5 / 5	7 / 7	100.00	13. โพนทราย	104 / 104	100.00
14. อาจสามารถ	24	12 / 13	20 / 20	100.00	14. อาจสามารถ	117 / 125	93.60
15. เมยวดี	5	5 / 5	13 / 13	100.00	15. เมยวดี	127 / 127	100.00
16. ศรีสมเด็จ	9	5 / 7	29 / 19	100.00	16. ศรีสมเด็จ	41 / 45	91.11
17. จังหาร	11	10 / 10	22 / 27	81.48	17. จังหาร	129 / 129	100.00
18. เชียงขวัญ	10	7 / 7	26 / 26	100.00	18. เชียงขวัญ	8 / 8	100.00
19. หนองฮี	8	6 / 7	11 / 13	84.62	19. หนองฮี	30 / 30	100.00
20. หุ่นเขาหลวง	10	3 / 5	9 / 10	90.00	20. หุ่นเขาหลวง	115 / 132	87.12
รวม		217 / 229	781 / 847	92.21		4030 / 4198	96.00

หมายเหตุ

รพ.สต. ที่ไม่มีการส่งรายงาน 506 ในเดือนนี้ 2 แห่ง ดังนี้

- อ.หนองฮี 1 แห่ง คือ รพ.สต.ขมิ้น
- อ.อาจสามารถ 1 แห่ง คือ รพ.สต.หนองแฮด

*** รพ.สต. ส่ง zero report เดือนนี้ 10 แห่ง คือ**

- อ.หนองพอก 3 แห่ง คือ รพ.สต.ฉะ บึงงาม และ ดงบัง
- อ.ห้วยเขาหลวง 2 แห่ง คือ รพ.สต.บ้านจาน และ ยางต่อ
- อ.จตุรพักตรพิมาน 2 แห่ง คือ รพ.สต.หนองคลอง และ ดงกลาง
- อ.ศรีสมเด็จ 2 แห่ง คือ รพ.สต.หนองแวงควง และ รพ.สต.บ้านปาก
- อ.ปทุมรัตน์ 1 แห่ง คือ รพ.สต.บัวขาว

● **สถานการณ์โรคที่สำคัญในเดือนกันยายน 2558**

สถานการณ์ไข้เลือดออกประเทศไทย

ประเทศไทย สัปดาห์ที่ 37 (ณ วันที่ 22 กันยายน 2558)


สถานการณ์โรคไข้เลือดออกในประเทศไทย ปี 2558

ข้อมูล ณ วันที่ 22 กันยายน 2558

1 จำนวนผู้ป่วยสะสม	76,857	ราย
2 จำนวนผู้ป่วยเสียชีวิต	74	ราย
3 อัตราป่วยต่อประชากรแสนคน	118.02	
4 อัตราตายต่อประชากรแสนคน	0.11	
5 อัตราป่วยตายร้อยละ	0.10	

สถานการณ์โรคไข้เลือดออกจำแนกรายภาค

ภาค	ผู้ป่วย (ราย)	ผู้ป่วยตาย (ราย)	อัตราป่วย (ต่อประชากรแสนคน)	อัตราตาย (ต่อประชากรแสนคน)	อัตราป่วยตาย (ร้อยละ)
1 เหนือ	14,567	11	119.61	0.09	0.08
2 ตะวันออกเฉียงเหนือ	21,080	18	96.50	0.08	0.09
3 กลาง	34,601	36	158.05	0.16	0.10
4 ใต้	6,609	9	71.77	0.10	0.14
รวมทั้งประเทศ	76,857	74	118.02	0.11	0.10



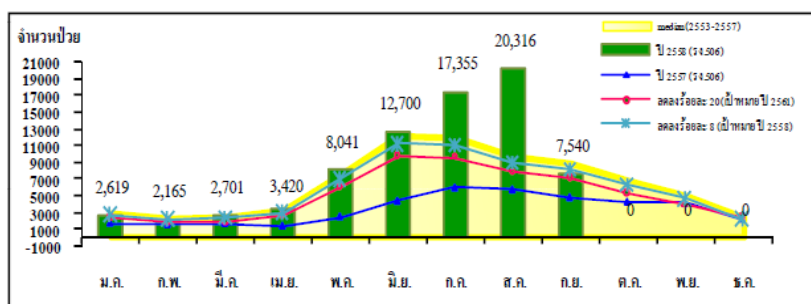
สถานการณ์โรคไข้เลือดออก

ประจำสัปดาห์ที่ 37 ปี 2558
(ข้อมูล ณ วันที่ 22 กันยายน 2558)

	2558	2557	2556	2555	2554
ป่วย (ราย)	76,857	28,336	135,227	4,7219	57,058
ตาย (ราย)	74	23	114	44	45
อัตราป่วยต่อแสน	118.02	44.22	211.04	73.47	89.18
อัตราป่วยตาย(%)	0.10	0.08	0.08	0.09	0.08

ณ ช่วงเวลาเดียวกัน ปี 2558 มีรายงานผู้ป่วยมากกว่าปี 2557 ร้อยละ 171.23 (2.71 เท่า)

แผนภูมิที่ 1 จำนวนผู้ป่วยโรคไข้เลือดออกสะสมจำแนกรายเดือน ปี 2558



ที่มา : ระบบรายงานการเฝ้าระวังโรค 506 สำนักระบาดวิทยา กรมควบคุมโรค

ตารางที่ 2 อัตราป่วยสะสมของโรคไข้เลือดออก ตั้งแต่วันที่ 1 มกราคม – 22 กันยายน 2558 พบจังหวัดที่มีอัตราป่วยสะสมสูงสุด 10 อันดับแรก ดังนี้

อันดับ	จังหวัด	จำนวนป่วย (ราย)	อัตราป่วย (ต่อประชากรแสนคน)
1	เพชรบุรี	1923	405.53
2	ระยอง	2727	404.36
3	ราชบุรี	3096	362.86
4	ตราด	721	320.83
5	อุทัยธานี	996	301.65
6	จันทบุรี	1546	293.16
7	ตาก	1557	288.57
8	กระบี่	1293	283.05
9	อ่างทอง	776	273.66
10	แพร่	1185	260.97

ตารางที่ 3 อัตราป่วยสะสมในช่วง 4 สัปดาห์ที่ผ่านมา ตั้งแต่วันที่ 16 สิงหาคม – 12 กันยายน 2558 (สัปดาห์ที่ 33 – 36) พบจังหวัดที่มีอัตราป่วยสูงสุด 10 อันดับแรก ดังนี้

อันดับ	จังหวัด	จำนวนป่วย (ราย)	อัตราป่วย (ต่อประชากรแสนคน)
1	อุทัยธานี	330	100.23
2	เพชรบุรี	415	88.30
3	ราชบุรี	579	68.25
4	แพร่	311	68.08
5	ระยอง	406	61.96
6	ยโสธร	323	59.78
7	จันทบุรี	291	55.64
8	นครปฐม	477	54.30
9	สมุทรสงคราม	105	54.10
10	อุบลราชธานี	974	53.17

สถานการณ์โรคไข้เลือดออกจำแนกตามเครือข่ายบริการและกรุงเทพมหานคร

เครือข่ายบริการ	จำนวนป่วย (ราย)	จำนวนตาย (ราย)	อัตราป่วย (ต่อประชากรแสนคน)	อัตราตาย (ต่อประชากรแสนคน)	อัตราป่วยตาย (ร้อยละ)	ประชากร
1	6,914	6	121.10	0.11	0.09	5,709,443
2	3,333	3	96.41	0.09	0.00	3,457,208
3	4,320	2	143.41	0.07	0.05	3,012,283
4	5,164	3	99.38	0.06	0.06	5,196,419
5	10,007	14	193.67	0.27	0.14	5,166,914
6	10,743	19	184.07	0.33	0.18	5,836,407
7	3,980	2	78.91	0.04	0.05	5,043,862
8	2,545	1	46.26	0.02	0.00	5,501,453
9	7,932	7	117.89	0.10	0.09	6,728,450
10	6,623	8	144.88	0.17	0.12	4,571,489
11	4,074	7	93.39	0.16	0.17	4,362,467
12	2,535	2	52.31	0.04	0.08	4,846,037
กทม.	8,687	0	152.61	0.00	0.00	5,692,284
รวม	76,857	74	118.02	0.11	0.10	65,124,716

เครือข่ายบริการเขตสุขภาพที่ 7

ตั้งแต่ 1 มกราคม – 22 กันยายน 2558 มีรายงานผู้ป่วยไข้เลือดออก จำนวน 3,980 ราย เสียชีวิต 2 ราย (จ.มหาสารคาม และ จ.ขอนแก่น) อัตราป่วย 78.91 ต่อแสนประชากร อัตราป่วยตาย ร้อยละ 0.05 พบผู้ป่วยทุกจังหวัด จังหวัดที่มีอัตราป่วยสูงสุด คือ จ.ร้อยเอ็ด รองลงมาคือ จ.กาฬสินธุ์ จ.ขอนแก่น และ จ.มหาสารคาม

ตารางที่ 4 จำนวนผู้ป่วยและอัตราป่วยไข้เลือดออก รายจังหวัด เครือข่ายบริการสาธารณสุขที่ 7 ปี 2558

จังหวัด	ประชากร	ผู้ป่วย (ราย)	ผู้ป่วยตาย (ราย)	อัตราป่วย (ต่อแสน ปชก)	อัตราป่วยตาย (ร้อยละ)	Rank ระดับประเทศ
<u>เขตสุขภาพที่ 7</u>						
กาฬสินธุ์	983,370	823	0	83.56	0.00	43
ขอนแก่น	1,770,441	1,307	1	73.01	0.08	51
มหาสารคาม	942,442	585	1	60.90	0.17	58
ร้อยเอ็ด	1,308,570	1,265	0	96.69	0.00	39
รวม	5,004,823	3,980	2	78.91	0.05	

สถานการณ์โรคไข้เลือดออก จ.ร้อยเอ็ด ประจำปีสัปดาห์ที่ 37

(ณ วันที่ 24 กันยายน 2558)

ตั้งแต่วันที่ 1 มกราคม - 25 กันยายน 2558 มีรายงานผู้ป่วย 1,287 ราย ไม่มีผู้เสียชีวิต อัตราป่วย 98.35 ต่อประชากรแสนคน จำนวนผู้ป่วย ใกล้เคียงค่ามัธยฐาน 5 ปี ในช่วงเวลาเดียวกัน มากกว่าปี 2557 ในช่วงเวลาเดียวกัน 3.7 เท่า

อัตราป่วยอยู่ลำดับที่ 39 ของประเทศ ลำดับที่ 7 ของภาคตะวันออกเฉียงเหนือ รองจาก จ.อุบลราชธานี จ.ชัยภูมิ จ.นครราชสีมา จ.ยโสธร จ.ศรีสะเกษ และ จ.เลย)

สถานการณ์โรคไข้เลือดออกจังหวัดร้อยเอ็ด ปี 2558

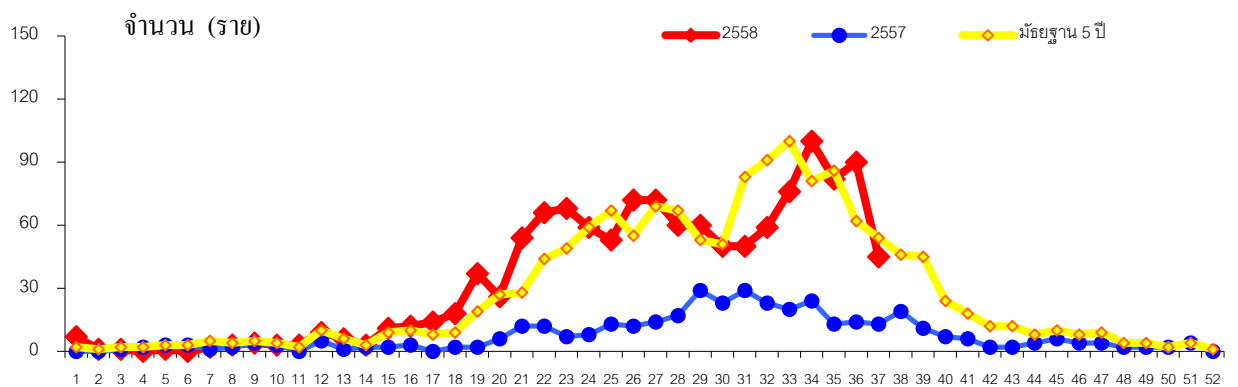
ข้อมูล ณ วันที่ 24 กันยายน 2558 (รายงาน 506)

* จำนวนผู้ป่วย	1,287	ราย
* เสียชีวิต	0	ราย
* อัตราป่วย	98.35	ต่อประชากรแสนคน
* อัตราป่วยตายร้อยละ	0.00	



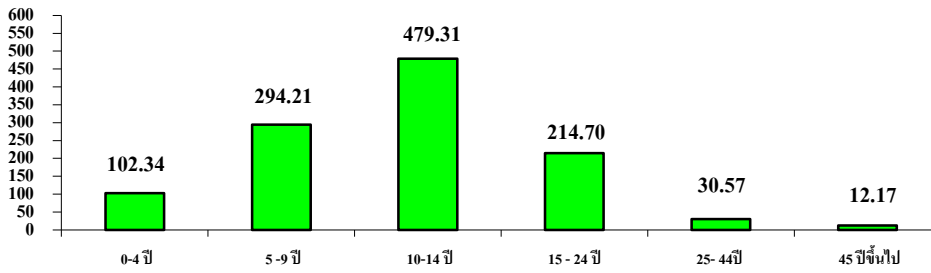
อัตราป่วยอยู่ลำดับที่ 39 ของประเทศ ลำดับที่ 7 ของภาคตะวันออกเฉียงเหนือ

รูปที่ 1 จำนวนผู้ป่วยไข้เลือดออกจำแนกรายเดือน ปี 2558 เปรียบกับปี 2557 ค่าพยากรณ์ และมัธยฐาน 5 ปี



รูปที่ 2 จำนวนผู้ป่วยไข้เลือดออก จำแนกรายสัปดาห์ ปี 2558 เปรียบกับปี 2557 และมัธยฐาน 5 ปี

จำแนกตามกลุ่มอายุ ปี 2558 : กลุ่มอายุที่มีอัตราป่วยสูงสุด คือ กลุ่มอายุ 10 - 14 ปี และกลุ่มอายุ 5 - 9 ปี กลุ่มอายุ 15 - 24 ปี อายุต่ำสุด 5 เดือน สูงสุด 95 ปี อัตราป่วยกลุ่มเด็กวัยเรียน 5- 14 ปี เท่ากับ 390.58 ต่อประชากรแสนคน



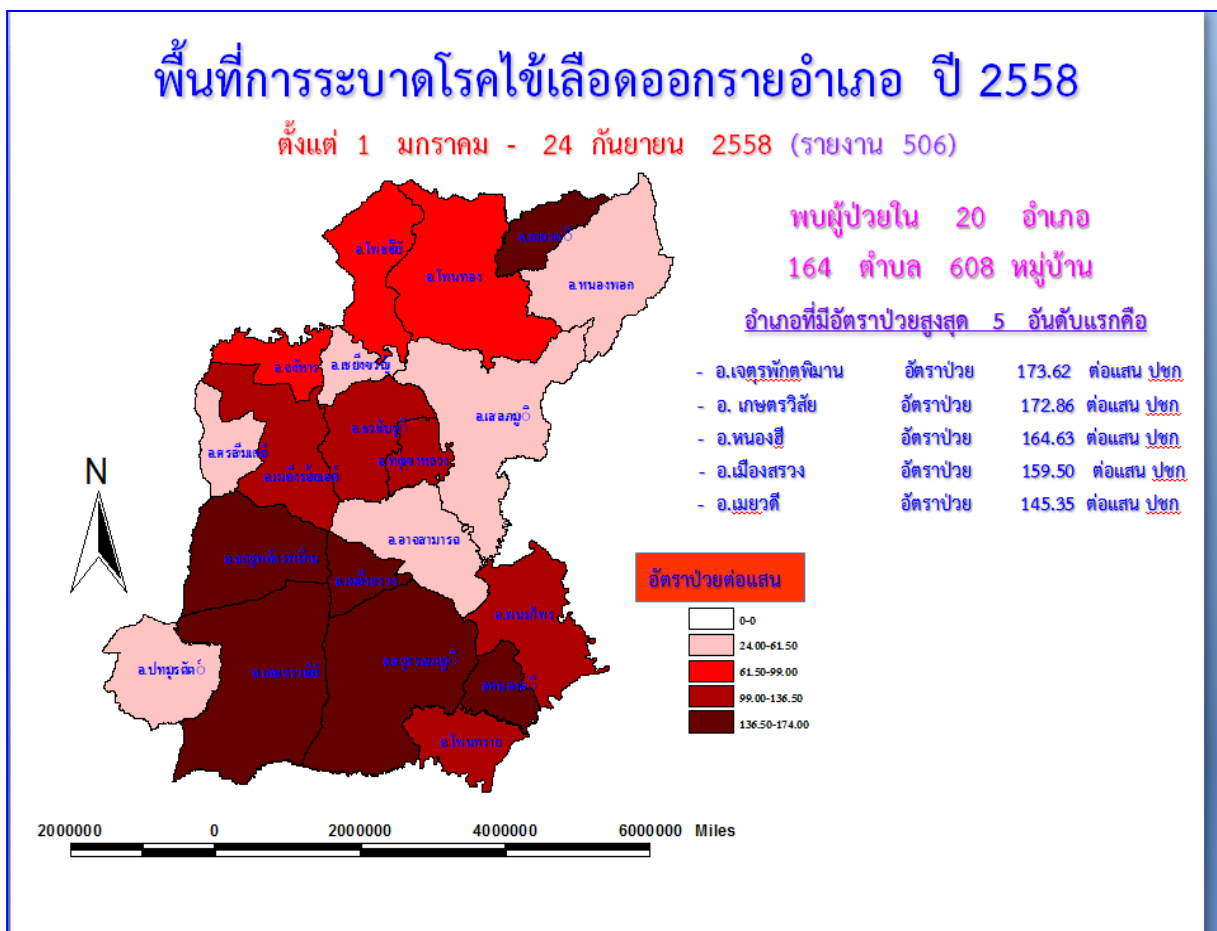
รูปที่ 3 อัตราป่วยโรคไขเลือดออก จำแนกตามกลุ่มอายุ จ.ร้อยเอ็ด ปี 2558

พื้นที่พบผู้ป่วยในปี 2558

* จำนวน 20 อำเภอ 164 ตำบล 608 หมู่บ้าน (หมู่บ้านเกิดโรค ร้อยละ 24.7)

* อำเภอที่มีอัตราป่วยสูงสุด 5 อันดับแรก (1 มค. - 25 ก.ย. 58) คือ

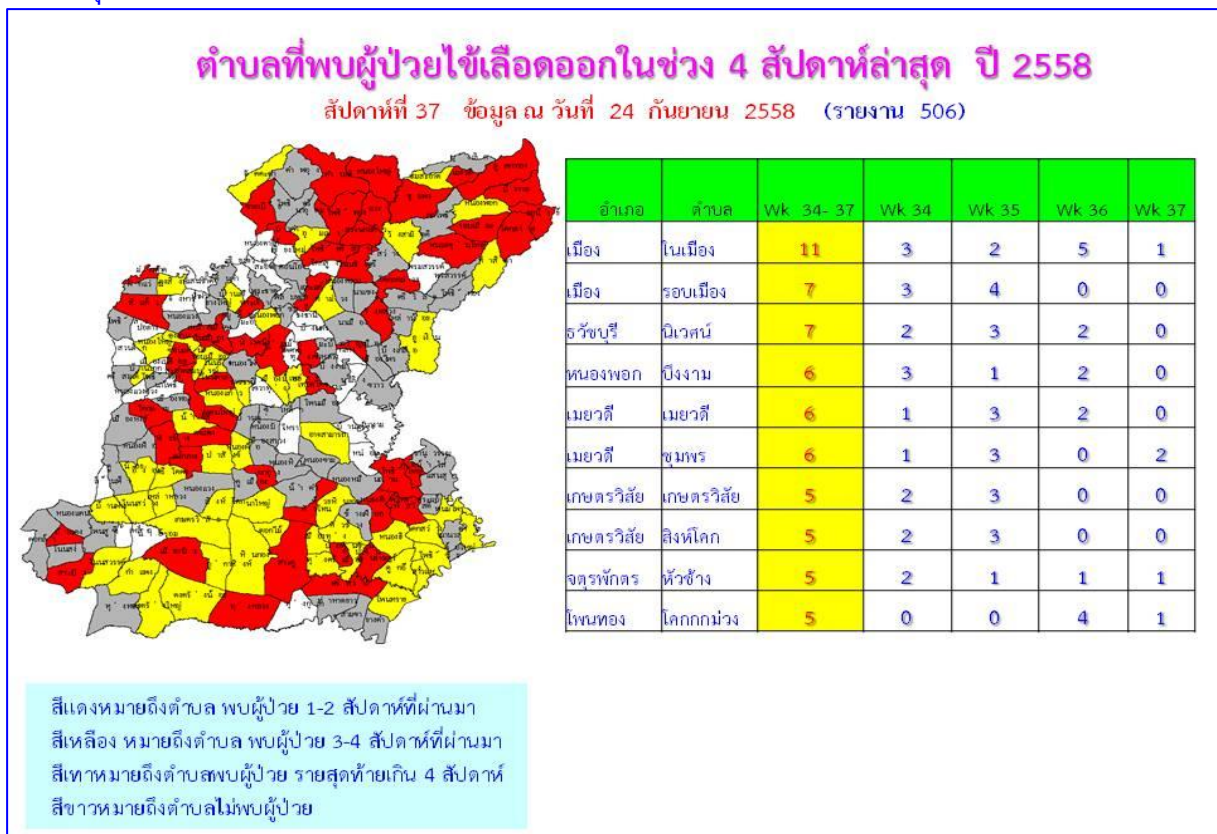
- อ.จตุรพักตรพิมาน อัตราป่วย 173.62 ต่อแสน ปชก
- อ.เกษตรวิสัย อัตราป่วย 172.86 ต่อแสน ปชก
- อ.หนองฮี อัตราป่วย 164.63 ต่อแสน ปชก
- อ.เมืองสรวง อัตราป่วย 159.50 ต่อแสน ปชก
- อ.เมยวดี อัตราป่วย 145.35 ต่อแสน ปชก



ตารางที่ 5 อัตราป่วยโรคไข้เลือดออกรายตำบล 15 อันดับแรก จังหวัดร้อยเอ็ด
(1 มกราคม – 25 กันยายน 2558) เปรียบเทียบอัตราป่วยตั้งแต่ต้นปี และ ในช่วง 4 สัปดาห์ที่ผ่านมา

อัตราป่วยสะสมโรคไข้เลือดออกรายตำบล 15 อันดับแรก ตั้งแต่วันที่ 1 มกราคม – 25 กันยายน 2558					อัตราป่วยไข้เลือดออกรายตำบล 15 อันดับแรก ในช่วง 4 สัปดาห์ที่ผ่านมา ตั้งแต่วันที่ 23 สิงหาคม - 25 กันยายน 2558				
ลำดับ	ตำบล	อำเภอ	อัตราป่วย*	จำนวนผู้ป่วย	ลำดับ	ตำบล	อำเภอ	อัตราป่วย*	จำนวนผู้ป่วย
1	หัวช้าง	สุวรรณภูมิ	540.11	34	1	บ่อพันขัน	สุวรรณภูมิ	109.91	5
2	กู่กาสิงห์	เกษตรวิสัย	524.34	49	2	บึงงาม	หนองพอก	109.23	6
3	เมืองทุ่ง	สุวรรณภูมิ	506.63	26	3	เมยวดี	เมยวดี	106.52	6
4	สิงห์โคก	เกษตรวิสัย	471.5	34	4	โคกกกม่วง	โพนทอง	86.19	5
5	ดงแดง	จตุรพักตรพิมาน	346.29	31	5	กุดน้ำใส	พนมไพร	77.3	3
6	ป่าสีงษ์	จตุรพักตรพิมาน	346.13	21	6	นิเวศน์	ธวัชบุรี	76.75	7
7	นิเวศน์	ธวัชบุรี	328.95	30	7	โพธิ์ศรีสว่าง	โพนทอง	76.51	4
8	โนนสว่าง	เกษตรวิสัย	319.61	17	8	ชุมพร	เมยวดี	75.88	6
9	บุงเลิศ	เมยวดี	307.63	15	9	คำไฮ	พนมไพร	73.65	4
10	ศรีสว่าง	โพนทราย	279.81	21	10	กกกุง	เมืองสรวง	72.71	3
11	เมืองน้อย	ธวัชบุรี	271.58	14	11	โพธิ์ใหญ่	พนมไพร	70.17	5
12	น้ำใส	จตุรพักตรพิมาน	262.94	13	12	แคนใหญ่	เมือง	69.64	3
13	บ้านฝาง	เกษตรวิสัย	257.82	16	13	สิงห์โคก	เกษตรวิสัย	69.34	5
14	โคกล่าม	จตุรพักตรพิมาน	242.03	18	14	พระเจ้า	เชียงขวัญ	63.65	3
15	บ่อพันขัน	สุวรรณภูมิ	241.81	11	15	น้ำใส	จตุรพักตร	60.68	3

หมายเหตุ * อัตราป่วยต่อประชากรแสนคน ที่มา : จากรายงาน 506



ตารางที่ 6 จำนวนผู้ป่วยโรคไข้เลือดออก รายอำเภอ จำแนกรายสัปดาห์ จังหวัดร้อยเอ็ด ปี 2558

อำเภอ	รวม สัปดาห์ที่ 1 - 37 (1 ม.ค.- 25 ก.ย.58)	สัปดาห์ที่พบผู้ป่วย				
		wk 34-37 23 สค.-20 กย.	wk 34 23 - 29 สค.	wk 35 30 สค.- 5 กย.	wk 36 6 - 12 กย	wk 37 13 -20 กย
เมือง	166	47	12	15	15	5
เกษตรวิสัย	170	39	15	15	9	0
ปทุมรัตน์	27	10	5	1	3	1
จตุรพักตร ำ	140	20	6	5	5	4
ธวัชบุรี	70	14	6	1	5	2
พนมไพร	76	27	12	8	4	3
โพนทอง	88	32	9	5	6	12
โพธิ์ชัย	39	5	3	0	2	0
หนองพอก	34	24	6	3	7	8
เสลภูมิ	60	14	5	0	7	2
สุวรรณภูมิ	164	34	10	14	9	1
เมืองสรวง	37	4	0	2	1	1
โพนทราย	38	8	3	4	1	0
อาจสามารถ	18	3	2	1	0	0
เมยวดี	33	12	1	6	2	3
ศรีสมเด็จ	18	3	1	1	1	0
จังหาร	32	2	0	0	1	1
เชียงขวัญ	12	4	0	1	1	2
หนองฮี	41	8	4	0	4	0
ทุ่งเขาหลวง	24	7	0	0	7	0
รวมทั้งหมด	1,287	317	100	82	90	45

หมายเหตุ : จำนวนผู้ป่วยสัปดาห์สุดท้าย ยังได้รับรายงานไม่ครบถ้วน อาจมีการเปลี่ยนแปลงได้

ในช่วง 4 สัปดาห์ล่าสุด (23 ส.ค.58 - 25 ก.ย.58) พบผู้ป่วย 317 ราย จาก 20 อำเภอ อำเภอที่มีรายงานผู้ป่วยสูงสุด คือ อ.เมืองร้อยเอ็ด 47 ราย รองลงมา คือ อ.เกษตรวิสัย 39 ราย อ.สุวรรณภูมิ 34 ราย อ.โพนทอง 32 ราย และ อ.พนมไพร 27 ราย

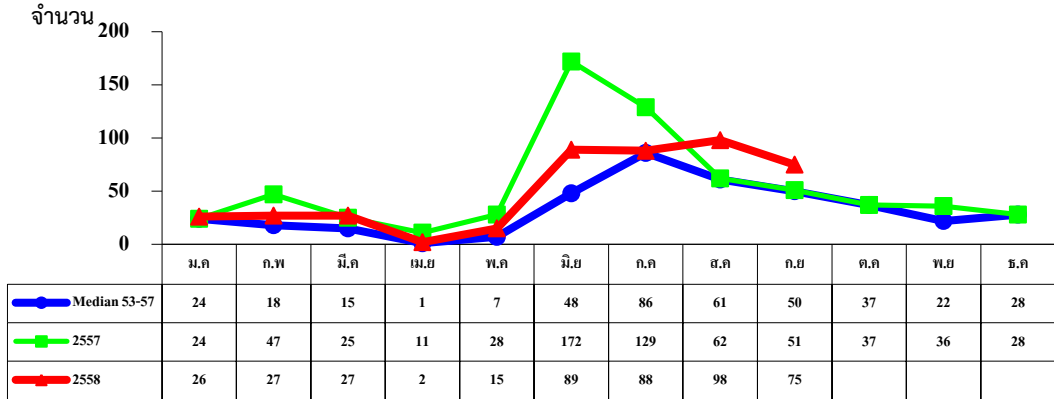
ตารางที่ 7 จำนวนผู้ป่วยและอัตราป่วยไข้เลือดออก รายอำเภอ จำแนกรายเดือน จ.ร้อยเอ็ด ปี 2558

อำเภอ	เดือน												รวม	อัตราป่วย (ต่อแสน)
	ม.ค.	ก.พ.	มี.ค.	เม.ย.	พ.ค.	มิ.ย.	ก.ค.	ส.ค.	ก.ย.	ต.ค.	พ.ย.	ธ.ค.		
เมือง	1	3	6	0	15	24	40	53	24				166	106.32
-ในเขตเทศบาล	0	1	2	0	1	4	3	12	7				30	86.82
-นอกเขต	1	2	4	0	14	20	37	41	17				136	111.86
เกษตรวิสัย	0	1	0	2	37	43	33	43	11				170	172.86
ปทุมรัตต์	0	0	0	0	1	1	6	13	6				27	50.30
จตุรพักตรพิมาน	0	0	1	2	25	35	46	19	12				140	173.62
ธวัชบุรี	1	1	1	3	2	17	17	20	8				70	102.38
พนมไพร	1	0	3	3	12	7	8	28	14				76	103.55
โพนทอง	0	0	0	0	5	18	20	26	19				88	81.58
โพธิ์ชัย	0	0	3	5	6	8	8	7	2				39	67.47
หนองพอก	0	0	0	0	0	6	3	10	15				34	51.76
เสลภูมิ	0	0	1	1	9	17	12	11	9				60	49.38
สุวรรณภูมิ	4	1	2	23	34	30	18	40	12				164	140.86
เมืองสรวง	0	0	0	1	4	6	17	7	2				37	159.50
โพนทราย	1	0	0	4	0	9	7	16	1				38	135.69
อาจสามารถ	0	0	0	0	5	2	6	5	0				18	24.16
เมยวดี	0	0	0	0	5	11	1	5	11				33	145.35
ศรีสมเด็จ	0	0	0	0	0	8	1	8	1				18	48.82
จังหาร	0	0	3	1	8	8	7	2	3				32	67.96
เสิงสาง	0	0	2	0	0	1	4	1	4				12	43.16
หนองฮี	0	0	0	0	6	5	14	10	6				41	164.63
ทุ่งเขาหลวง	2	0	0	0	0	3	5	7	7				24	101.51
รวมทั้งหมด	10	6	22	45	174	259	273	331	167				1,287	98.35

ข้อมูล ณ วันที่ 25 กันยายน 2558 (จากรายงาน 506)

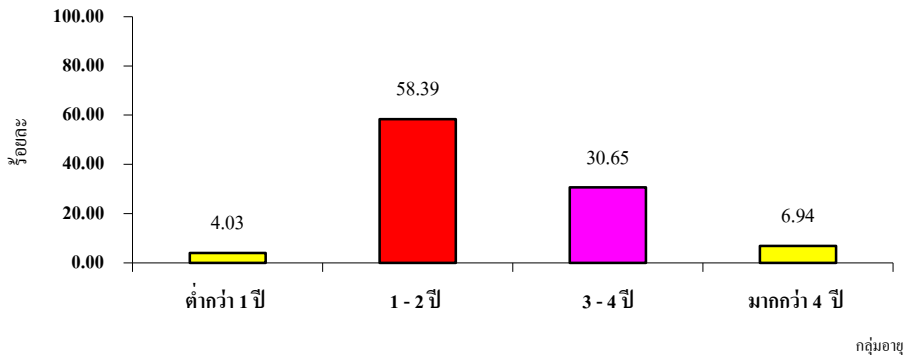
3.2 สถานการณ์โรคมือเท้าปาก จังหวัดร้อยเอ็ด ปี 2558 (Hand Foot Mouth Disease)

ตั้งแต่ 1 มกราคม 2558 – 25 กันยายน 2558 มีรายงานผู้ป่วยโรคมือเท้าปาก 447 ราย อัตราป่วย 34.16 ต่อประชากรแสนคน จำนวนผู้ป่วยปี 2558 มีแนวโน้มเพิ่มสูงขึ้นในช่วงเดือน มิถุนายน – กันยายน



รูปที่ 4 จำนวนผู้ป่วยโรคมือ เท้าและปาก จำแนกรายเดือน ปี 2558 เปรียบเทียบ ปี 2557 และ ค่ามัธยฐานย้อนหลัง 5 ปี (พ.ศ. 2553 - 2557)

กลุ่มอายุที่พบผู้ป่วยสูงสุด คือ อายุ 1 - 2 ปี (ร้อยละ 58.39) รองลงมา คือ อายุ 3 - 4 ปี (ร้อยละ 30.65) และอายุมากกว่า 1 ปี (ร้อยละ 6.94)



รูปที่ 5 ร้อยละผู้ป่วยโรคมือเท้าปาก จำแนกตามกลุ่มอายุ จ.ร้อยเอ็ด ปี 2558

พบผู้ป่วยใน 20 อำเภอ อำเภอที่มีอัตราป่วยสูงสุด 5 อันดับต้นแรก คือ อ.โพธาราย รองลงมาคือ อ.สุวรรณภูมิ อ.เมยวดี อ.เมืองร้อยเอ็ด และ อ.หนองฮี
ปัจจัยเสี่ยงต่อการเกิดโรค : เด็กที่ป่วยไม่ได้หยุดเรียน การเล่นของเล่นร่วมกัน และ การใช้แก้วน้ำร่วมกัน

ตารางที่ 8 จำนวนผู้ป่วยและอัตราป่วยโรคมือเท้าปาก จำแนกรายเดือน จ.ร้อยเอ็ด ปี 2558

อำเภอ	เดือน												รวม	อัตราป่วย (ต่อแสน)
	ม.ค.	ก.พ.	มี.ค.	เม.ย.	พ.ค.	มิ.ย.	ก.ค.	ส.ค.	ก.ย.	ต.ค.	พ.ย.	ธ.ค.		
เมือง	8	2	1	0	4	24	17	17	13				86	55.08
เกษตรวิสัย	0	0	0	0	0	0	2	6	3				11	11.19
ปทุมรัตน์	0	0	0	0	0	0	1	14	2				17	31.67
จตุรพักตรพิมาน	1	1	4	0	1	0	3	9	13				32	39.68
ธวัชบุรี	0	3	1	0	1	2	4	1	14				26	38.03
พนมไพร	0	0	0	0	0	0	0	1	2				3	4.09
โพนทอง	1	1	2	0	2	6	7	6	4				29	26.88
โพธิ์ชัย	0	0	0	0	0	4	4	0	0				8	13.84
หนองพอก	0	2	2	0	0	14	3	2	3				26	39.58
เสลภูมิ	2	1	0	0	1	3	2	1	13				23	18.93
สุวรรณภูมิ	4	3	0	1	5	15	20	16	4				68	58.41
เมืองสรวง	1	0	0	0	0	1	0	2	0				4	17.24
โพนทราย	0	2	2	0	0	2	12	12	0				30	107.12
อาจสามารถ	2	5	12	0	1	8	4	4	0				36	48.32
เมยวดี	4	5	0	0	0	2	1	1	0				13	57.26
ศรีสมเด็จ	0	1	0	0	0	1	0	1	1				4	10.85
จังหาร	1	0	1	0	0	0	1	0	0				3	6.37
เชียงขวัญ	0	0	1	0	0	1	5	4	1				12	43.16
หนองฮี	2	1	1	1	0	4	2	1	1				13	52.20
ทุ่งเขาหลวง	0	0	0	0	0	2	0	0	1				3	12.69
รวมทั้งหมด	26	27	27	2	15	89	88	98	75				447	34.16

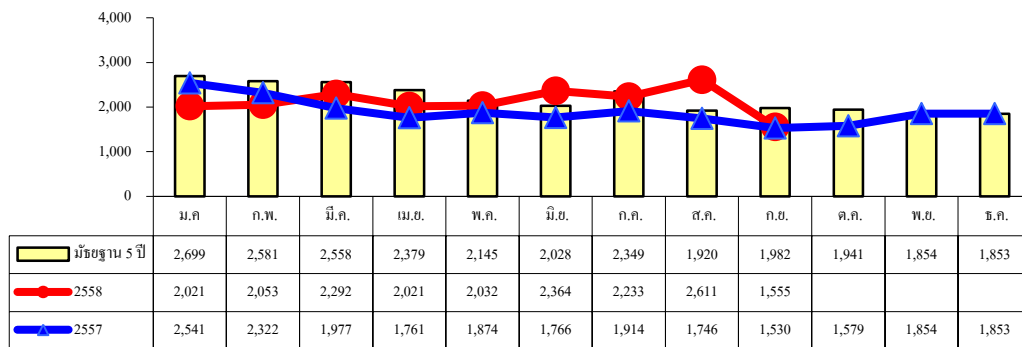
ที่มา : ข้อมูล ณ วันที่ 25 กันยายน 2558 (จากรายงาน 506)

3.3 สถานการณ์โรคอุจจาระร่วงและอาหารเป็นพิษ จังหวัดร้อยเอ็ด ปี 2558

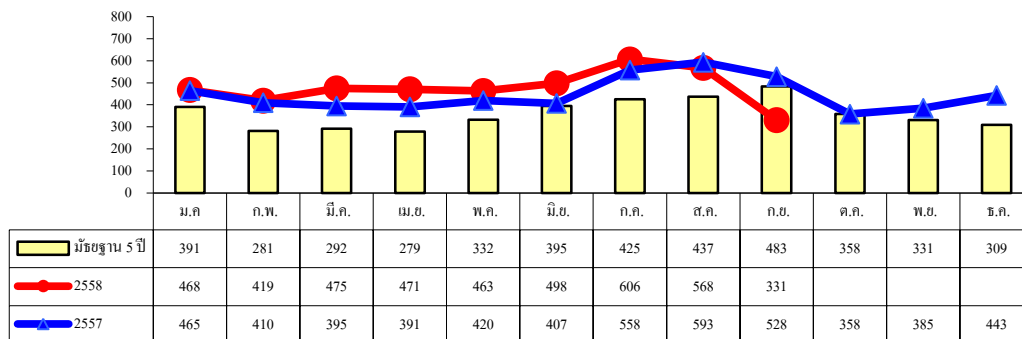
ตั้งแต่ 1 มกราคม - 25 กันยายน 2558 มีรายงานผู้ป่วยโรคอุจจาระร่วงเฉียบพลัน จำนวน 19,182 ราย อัตราป่วยเท่ากับ 1,465.87 ต่อแสนประชากร โรคอาหารเป็นพิษ จำนวน 4,299 ราย อัตราป่วย เท่ากับ 328.53 ต่อแสนประชากร

จำนวนผู้ป่วยโรคอุจจาระร่วง ปี 2558 ในเดือนมกราคม - กันยายน ใกล้เคียงกับปี 2557 และค่ามัธยฐาน 5 ปี สำหรับโรคอาหารเป็นพิษ จำนวนผู้ป่วยเดือนมกราคม - กันยายน 2558 จำนวนผู้ป่วยมากกว่าปี 2557 และค่ามัธยฐาน 5 ปี

ในเดือนกันยายน พบการระบาดของโรคอาหารเป็นพิษ 1 เหตุการณ์ โรงเรียนสาธิต มหาวิทยาลัยแห่งหนึ่ง พบผู้ป่วย 83 ราย สาเหตุจากเชื้อ Salmonella



รูปที่ 6 จำนวนผู้ป่วยโรคอุจจาระร่วง จำแนกรายเดือน ปี 2558 เปรียบกับปี 2557 และมัธยฐาน 5 ปี



รูปที่ 7 จำนวนผู้ป่วยโรคอาหารเป็นพิษ จำแนกรายเดือน ปี 2558 เปรียบกับปี 2557 และมัธยฐาน 5 ปี

ตารางที่ 9 จำนวนผู้ป่วยและอัตราป่วยโรคอุจจาระร่วง จังหวัดร้อยเอ็ด ปี 2558

อำเภอ	เดือน												รวม	อัตราป่วย (ต่อแสน)
	ม.ค.	ก.พ.	มี.ค.	เม.ย.	พ.ค.	มิ.ย.	ก.ค.	ส.ค.	ก.ย.	ต.ค.	พ.ย.	ธ.ค.		
เมือง	84	94	129	91	90	270	237	255	163				1,413	905.00
เกษตรวิสัย	194	186	154	193	167	206	152	210	136				1,598	1,624.89
ปทุมรัตน์	42	51	47	35	58	68	45	51	39				436	812.21
จตุรพักตรพิมาน	174	180	220	185	214	198	267	278	136				1,852	2,296.68
ธวัชบุรี	75	85	89	75	72	112	109	109	69				795	1,162.74
พนมไพร	115	116	166	146	124	160	126	148	108				1,209	1,647.27
โพนทอง	215	197	249	229	205	205	214	239	179				1,932	1,791.06
โพธิ์ชัย	64	67	62	83	54	63	56	47	23				519	897.92
หนองพอก	68	86	75	52	79	65	58	97	51				631	960.67
เสลภูมิ	320	314	398	301	277	294	276	418	204				2,802	2,305.89
สุวรรณภูมิ	157	144	179	206	189	192	269	247	151				1,734	1,489.37
เมืองสรวง	29	18	23	26	29	32	33	39	23				252	1,086.35
โพนทราย	41	45	55	45	42	45	45	58	38				414	1,478.31
อาจสามารถ	111	120	130	100	131	134	108	114	50				998	1,339.53
เมยวดี	43	77	69	39	54	67	43	52	24				468	2,061.31
ศรีสมเด็จ	77	67	52	59	69	70	41	66	22				523	1,418.54
จังหาร	51	50	54	50	41	45	40	47	42				420	892.00
เชียงขวัญ	47	39	37	37	41	52	44	53	43				393	1,413.57
หนองฮี	60	80	52	33	49	60	35	45	29				443	1,778.76
ทุ่งเขาหลวง	54	37	52	36	47	26	35	38	25				350	1,480.35
รวมทั้งหมด	2,021	2,053	2,292	2,021	2,032	2,364	2,233	2,611	1,555				19,182	1465.87

ที่มา : ข้อมูล ณ วันที่ 25 กันยายน 2558 (จากรายงาน 506)

ตารางที่ 10 จำนวนผู้ป่วยและอัตราป่วยโรคอาหารเป็นพิษ จังหวัดร้อยเอ็ด ปี 2558

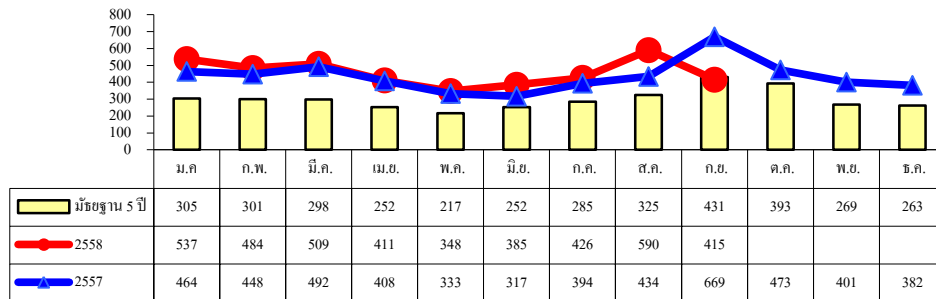
อำเภอ	เดือน												รวม	อัตราป่วย (ต่อแสน)
	ม.ค.	ก.พ.	มี.ค.	เม.ย.	พ.ค.	มิ.ย.	ก.ค.	ส.ค.	ก.ย.	ต.ค.	พ.ย.	ธ.ค.		
เมือง	50	40	42	27	32	53	48	76	29				397	254.27
เกษตรวิสัย	56	42	62	78	49	54	53	56	32				482	490.11
ปทุมรัตต์	37	55	48	51	50	58	169	67	36				571	1063.69
จตุรพักตรพิมาน	15	12	19	10	33	25	15	10	3				142	176.10
ธวัชบุรี	41	41	35	30	26	46	37	33	32				321	469.48
พนมไพร	18	17	7	9	12	4	9	3	2				81	110.36
โพนทอง	32	27	27	29	21	24	27	38	23				248	229.91
โพธิ์ชัย	63	42	66	79	57	64	50	42	15				478	826.99
หนองพอก	33	27	43	53	53	44	65	75	37				430	654.66
เสลภูมิ	26	30	31	31	51	43	60	53	34				359	295.44
สุวรรณภูมิ	36	35	26	24	27	20	36	26	20				250	214.73
เมืองสรวง	2	8	6	2	5	6	2	6	7				44	189.68
โพนทราย	9	3	8	7	6	5	1	4	6				49	174.97
อาจสามารถ	10	12	16	21	15	25	18	45	30				192	257.70
เมยวดี	1	2	2	2	2	1	0	4	3				17	74.88
ศรีสมเด็จ	0	0	3	1	3	1	3	2	2				15	40.68
จังหาร	8	12	15	5	7	7	1	2	1				58	123.18
เชียงขวัญ	6	2	6	3	3	7	4	12	10				53	190.63
หนองฮี	8	8	3	4	5	3	3	3	2				39	156.60
ทุ่งเขาหลวง	17	4	10	5	6	8	5	11	7				73	308.76
รวมทั้งหมด	468	419	475	471	463	498	606	568	331				4,299	328.53

ที่มา : ข้อมูล ณ วันที่ 25 กันยายน 2558 (จากรายงาน 506)

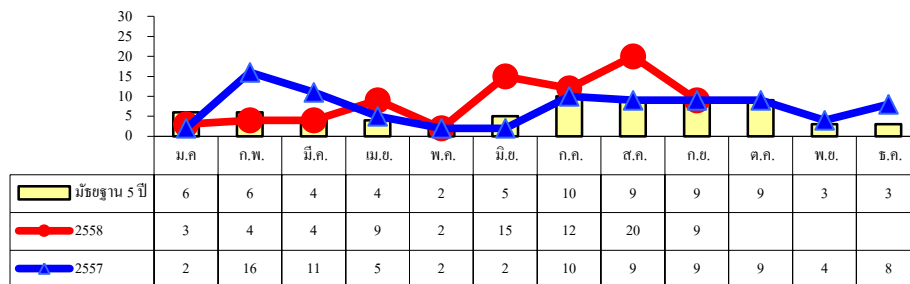
3.4 สถานการณ์โรคปอดบวมและไข้หวัดใหญ่จังหวัดร้อยเอ็ด ปี 2558

ตั้งแต่ 1 มกราคม - 25 กันยายน 2558 มีรายงานผู้ป่วยผู้ป่วยโรคปอดบวม 4,105 ราย อัตราป่วยเท่ากับ 313.70 ต่อประชากรแสนคน โรคไข้หวัดใหญ่ 78 ราย อัตราป่วย 5.96 ต่อประชากรแสนคน จำนวนผู้ป่วยปอดบวม เดือนมกราคม – กันยายน 2558 มากกว่าค่ามัธยฐาน 5 ปี ในช่วงเวลาเดียวกัน ส่วนโรคไข้หวัดใหญ่ จำนวนผู้ป่วยมีแนวโน้มเพิ่มสูงขึ้นในเดือนมิถุนายน เป็นต้นมา

ในเดือนกันยายน 2558 มีรายงานผู้ป่วยเสียชีวิต 1 ราย (หญิงตั้งครรภ์) จากการเก็บตัวอย่าง ส่งตรวจทางห้องปฏิบัติการ พบ สารพันธุกรรมของเชื้อไวรัสไข้หวัดใหญ่ ชนิด A H3



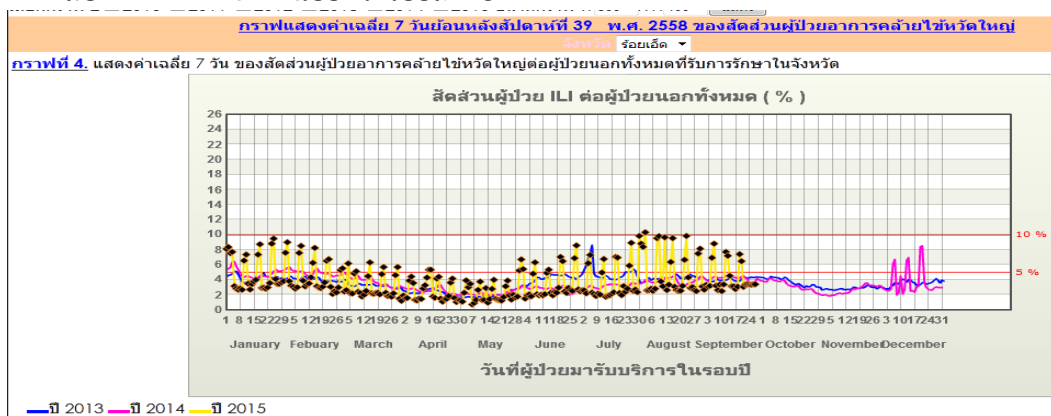
รูปที่ 8 จำนวนผู้ป่วยโรคปอดบวม รายเดือน ปี 2557 –2558 และมัธยฐาน 5 ปี จ.ร้อยเอ็ด



รูปที่ 9 จำนวนผู้ป่วยโรคไข้หวัดใหญ่ รายเดือน ปี 2557 –2558 และมัธยฐาน 5 ปี จ.ร้อยเอ็ด

การเฝ้าระวังผู้ป่วยกลุ่มอาการคล้ายไข้หวัดใหญ่ (ILI) จังหวัดร้อยเอ็ด

ผลการเฝ้าระวังผู้ป่วยกลุ่มอาการคล้ายไข้หวัดใหญ่ผู้ป่วยนอก ของโรงพยาบาลทั่วไปและโรงพยาบาลชุมชน จังหวัดร้อยเอ็ด จำนวน 17 แห่ง ในปี 2558 พบว่า สัดส่วน ILI ในภาพรวมของจังหวัด ตั้งแต่สัปดาห์ที่ 1 – 37 น้อยกว่าร้อยละ 5



รูปที่ 10 สัดส่วนผู้ป่วยอาการคล้ายไข้หวัดใหญ่ (ILI) ที่รับการรักษาในโรงพยาบาล จ.ร้อยเอ็ด ปี 2556 - 2558

ตารางที่ 11 จำนวนผู้ป่วยและอัตราป่วยโรคปอดบวม จังหวัดร้อยเอ็ด ปี 2557

อำเภอ	เดือน												รวม	อัตราป่วย (ต่อแสน)
	ม.ค.	ก.พ.	มี.ค.	เม.ย.	พ.ค.	มิ.ย.	ก.ค.	ส.ค.	ก.ย.	ต.ค.	พ.ย.	ธ.ค.		
เมือง	91	86	90	53	42	64	94	118	56				694	444.49
เกษตรวิสัย	36	38	21	46	29	23	22	51	36				302	307.08
ปทุมรัตน์	22	20	15	14	20	19	18	25	8				161	299.92
จตุรพักตรพิมาน	44	61	58	52	44	35	38	58	51				441	546.89
ธวัชบุรี	31	24	27	32	20	25	24	43	26				252	368.57
พนมไพร	25	18	28	14	19	14	18	21	16				173	235.71
โพนทอง	34	20	31	26	17	13	13	24	30				208	192.83
โพธิ์ชัย	14	20	15	7	8	12	6	11	6				99	171.28
หนองพอก	10	24	16	12	19	27	14	22	17				161	245.12
เสลภูมิ	73	41	74	38	35	42	65	62	30				460	378.55
สุวรรณภูมิ	53	33	35	36	25	30	30	41	38				321	275.71
เมืองสรวง	11	10	12	8	5	9	5	13	6				79	340.56
โพนทราย	9	7	6	10	6	17	12	18	28				113	403.50
อาจสามารถ	10	9	15	8	11	7	8	13	10				91	122.14
เมยวดี	2	14	8	1	6	13	5	7	4				60	264.27
ศรีสมเด็จ	11	4	9	14	11	11	10	10	10				90	244.11
จังหาร	27	24	13	17	8	11	16	14	10				140	297.33
เชียงขวัญ	16	9	16	11	11	4	11	11	14				103	370.48
หนองฮี	12	9	11	2	4	3	5	10	10				66	265.01
ทุ่งเขาหลวง	6	13	9	10	8	6	12	18	9				91	384.89
รวมทั้งหมด	537	484	509	411	348	385	426	590	415				4,105	313.70

ที่มา : ข้อมูล ณ วันที่ 25 กันยายน 2558 (จากรายงาน 506)

ตารางที่ 12 จำนวนผู้ป่วยและอัตราป่วยโรคไข้หวัดใหญ่ จังหวัดร้อยเอ็ด ปี 2558

อำเภอ	เดือน												รวม	อัตราป่วย (ต่อแสน)
	ม.ค.	ก.พ.	มี.ค.	เม.ย.	พ.ค.	มิ.ย.	ก.ค.	ส.ค.	ก.ย.	ต.ค.	พ.ย.	ธ.ค.		
เมือง	1	2	4	0	1	5	5	12	5				35	22.42
เกษตรวิสัย	2	2	0	5	0	2	2	4	3				20	20.34
ปทุมรัตต์	0	0	0	1	0	1	0	1	0				3	5.59
จตุรพักตรพิมาน	0	0	0	0	0	1	0	0	0				1	1.24
ธวัชบุรี	0	0	0	0	0	1	1	0	1				3	4.39
พนมไพร	0	0	0	0	0	0	0	0	0				0	0.00
โพนทอง	0	0	0	0	0	0	0	0	0				0	0.00
โพธิ์ชัย	0	0	0	0	1	0	0	0	0				1	1.73
หนองพอก	0	0	0	1	0	0	0	0	0				1	1.52
เสลภูมิ	0	0	0	0	0	2	2	1	0				5	4.11
สุวรรณภูมิ	0	0	0	1	0	2	0	0	0				3	2.58
เมืองสรวง	0	0	0	1	0	0	0	0	0				1	4.31
โพนทราย	0	0	0	0	0	0	0	0	0				0	0.00
อาจสามารถ	0	0	0	0	0	0	0	0	0				0	0.00
เมยวดี	0	0	0	0	0	0	0	1	0				1	4.40
ศรีสมเด็จ	0	0	0	0	0	1	1	0	0				2	5.42
จังหาร	0	0	0	0	0	0	0	0	0				0	0.00
เชียงขวัญ	0	0	0	0	0	0	1	1	0				2	7.19
หนองฮี	0	0	0	0	0	0	0	0	0				0	0.00
ทุ่งเขาหลวง	0	0	0	0	0	0	0	0	0				0	0.00
รวมทั้งหมด	3	4	4	9	2	15	12	20	9				78	5.96

ที่มา : ข้อมูล ณ วันที่ 25 กันยายน 2558 (จากรายงาน 506)

ตารางที่ 13 สัดส่วนผู้ป่วยอาการคล้ายไข้หวัดใหญ่ (ILI) ต่อผู้ป่วยนอกทั้งหมด ของโรงพยาบาลทั่วไป และโรงพยาบาลชุมชน จังหวัดร้อยเอ็ด จำแนกรายสัปดาห์ เดือน กันยายน 2558

โรงพยาบาล	สัดส่วนผู้ป่วย ILI ต่อผู้ป่วยนอกทั้งหมด (ร้อยละ)				หมายเหตุ
	สัปดาห์ที่ 34 (23 - 29 ส.ค.)	สัปดาห์ที่ 35 (30 ส.ค. - 5 ก.ย.)	สัปดาห์ที่ 36 (6 - 12 ก.ย.)	สัปดาห์ที่ 37 (13 - 19 ก.ย.)	
1. รพ.ร้อยเอ็ด	1.96	1.85	2.08	2.24	
2.รพ.เกษตรวิสัย	3.40	1.08	3.72	3.15	
3. รพ.ปทุมรัตน์	2.99	3.27	2.09	1.54	
4.รพ.จตุรพักตร ๓	3.75	3.75	3.06	3.42	
5. รพ.ธวัชบุรี	4.20	3.56	4.67	5.56	
6. รพ.พนมไพร	3.37	3.92	3.58	4.04	
7. รพ.โพนทอง	5.31	6.15	4.83	4.89	
8. รพ.โพธิ์ชัย	5.98	5.38	5.70	4.23	
9. รพ.หนองพอก	0.73	0.67	0.30	**	
10.รพ.เสลภูมิ	3.38	2.54	2.56	3.67	
11.รพ.สุวรรณภูมิ	2.59	3.15	3.54	3.75	
12. รพ.เมืองสรวง	6.15	6.37	5.36	3.83	
13. รพ.โพนทราย	5.10	5.99	5.82	5.84	
14.รพ.อาจสามารถ	4.64	4.08	3.30	4.61	
15. รพ.เมยวดี	5.83	4.36	5.33 *	**	
16. รพ.ศรีสมเด็จ	6.55	8.98	10.7	7.47 *	
17. รพ.จันทาร	4.61	5.57	5.10	7.34	
ภาพรวมทั้งจังหวัด	3.54	3.50	3.53	3.64	

หมายเหตุ ** ยังไม่บันทึกข้อมูล * บันทึกไม่ครบทุกวัน

สัดส่วนผู้ป่วย ILI น้อยกว่า 5 % สถานการณ์ปกติ

สัดส่วนผู้ป่วย ILI 5 - 10 % มีแนวโน้มเพิ่มขึ้น

สรุปสถานการณ์สัดส่วนผู้ป่วยอาการคล้ายไข้หวัดใหญ่ รายงานบริการ ภาพรวม จังหวัด ร้อยเอ็ด จากจำนวนสถานพยาบาลทั้งสิ้น 17 แห่ง ประจำสัปดาห์ที่ 37 พ.ศ. 2558 [2015-09-13]				
สัญญาณเตือน	หน่วยบริการสาธารณสุข (จำนวนวันที่รายงาน)	สัดส่วนหน่วยบริการ (%)	สรุปสถานการณ์ จังหวัด	
ระบบยังไม่ได้รับข้อมูล /ขาดข้อมูล	45011068 รพ.หนองพอก(1) 45011074 รพ.เมยวดี(0) 45011075 รพ.ศรีสมเด็จ(5)	17.65	(2) แนวโน้มเพิ่มขึ้นบางพื้นที่	
สถานการณ์ปกติ (สัดส่วนผู้ป่วย ILI < 5%)	45010708 รพ.ร้อยเอ็ด(7) 45011061 รพ.เกษตรวิสัย(7) 45011062 รพ.ปทุมรัตน์(7) 45011063 รพ.จตุรพักตรพิมาน(7) 45011065 รพ.พนมไพร(7) 45011066 รพ.โพนทอง(7) 45011067 รพ.โพธิ์ชัย(7) 45011069 รพ.เสลภูมิ(7) 45011070 รพ.สุวรรณภูมิ(7) 45011071 รพ.เมืองสรวง(7) 45011073 รพ.อาจสามารถ(7)	64.71		
แนวโน้มเพิ่มขึ้น (สัดส่วนผู้ป่วย ILI 5 - 10 %)	45011064 รพ.ธวัชบุรี(7) 45011072 รพ.โพนทราย(7) 45011076 รพ.จันทาร(7)	17.65		
พิจารณามาตรการฉุกเฉิน (สัดส่วนผู้ป่วย ILI > 10 %)		0.00		
สรุป :สัดส่วนหน่วยบริการขาดส่งข้อมูล : 17.65% ส่งข้อมูล 82.35% ข้อมูลสามารถดำเนินการวิเคราะห์สถานการณ์แผนที่				

3.5 สถานการณ์โรคเลปโตสไปโรซิสจังหวัดร้อยเอ็ด ปี 2558

ตั้งแต่ 1 มกราคม- 25 กันยายน 2558 มีรายงานผู้ป่วยด้วยโรคเลปโตสไปโรซิส จำนวน 57 ราย เสียชีวิต 1 ราย (อ.สุวรรณภูมิ) อัตราป่วยเท่ากับ 4.36 ต่อแสนประชากร อัตราป่วยตาย ร้อยละ 1.75

พบผู้ป่วยใน 17 อำเภอ อำเภอที่มีอัตราป่วยสูงสุด คือ อ.เกษตรวิสัย รองลงมา คือ อ.หนองฮี และ อ.ปทุมรัตต์

ตารางที่ 14 จำนวนผู้ป่วยโรคเลปโตสไปโรซิส จำแนกรายเดือน ปี 2558

อำเภอ	เดือน												รวม	อัตราป่วย (ต่อแสน)
	ม.ค.	ก.พ.	มี.ค.	เม.ย.	พ.ค.	มิ.ย.	ก.ค.	ส.ค.	ก.ย.	ต.ค.	พ.ย.	ธ.ค.		
เมือง	0	0	0	0	0	2	0	1	0				3	1.92
-ในเขตเทศบาล	0	0	0	0	0	1	0	0	0				1	2.89
-นอกเขต	0	0	0	0	0	1	0	1	0				2	1.65
เกษตรวิสัย	1	4	3	0	0	1	3	2	1				15	15.25
ปทุมรัตต์	1	1	0	1	0	1	0	1	0				5	9.31
จตุรพักตรพิมาน	0	0	1	0	1	2	2	1	0				7	8.68
ธวัชบุรี	0	0	0	0	0	1	0	2	0				3	4.39
พนมไพร	0	0	0	0	0	1	0	1	1				3	4.09
โพนทอง	0	0	0	0	0	0	1	0	0				1	0.93
โพธิ์ชัย	0	0	0	0	0	0	1	0	0				1	1.73
หนองพอก	0	0	0	1	2	0	0	0	0				3	4.57
เสลภูมิ	0	0	0	0	1	0	0	1	1				3	2.47
สุวรรณภูมิ	1	0	0	1	0	0	1	1	0				4	3.44
เมืองสรวง	0	0	0	0	0	0	0	1	0				1	4.31
โพนทราย	0	0	0	0	0	0	0	0	0				0	0.00
อาจสามารถ	0	0	0	0	0	0	0	0	0				0	0.00
เมยวดี	0	0	0	0	0	0	0	0	0				0	0.00
ศรีสมเด็จ	0	0	0	0	0	0	0	1	0				1	2.71
จังหาร	0	0	0	0	0	0	0	1	0				1	2.12
เชียงขวัญ	0	0	0	0	0	0	2	0	0				2	7.19
หนองฮี	0	0	0	0	3	0	0	0	0				3	12.05
ทุ่งเขาหลวง	0	0	0	0	0	0	1	0	0				1	4.23
รวมทั้งหมด	3	5	4	3	7	8	11	13	3				57	4.36

ที่มา : ข้อมูล ณ วันที่ 25 กันยายน 2558 (จากรายงาน 506)

3.6 สถานการณ์โรคสครับไทฟัสจังหวัดร้อยเอ็ด ปี 2558

ตั้งแต่ 1 มกราคม- 25 กันยายน 2558 มีรายงานผู้ป่วยด้วยโรคสครับไทฟัส จำนวน 119 ราย ไม่มีเสียชีวิต อัตราป่วยเท่ากับ 9.09 ต่อแสนประชากร

พบผู้ป่วยใน 16 อำเภอ อำเภอที่มีอัตราป่วยสูงสุด คือ อ.หนองฮี รองลงมา คือ อ.ทุ่งเขาหลวง และ อ.สุวรรณภูมิ

ตารางที่ 15 จำนวนผู้ป่วยโรคสครับไทฟัส จำแนกรายเดือน ปี 2558

อำเภอ	เดือน												รวม	อัตราป่วย (ต่อแสน)
	ม.ค.	ก.พ.	มี.ค.	เม.ย.	พ.ค.	มิ.ย.	ก.ค.	ส.ค.	ก.ย.	ต.ค.	พ.ย.	ธ.ค.		
เมือง	1	0	0	0	0	0	0	2	1				4	2.56
เกษตรวิสัย	0	7	0	0	1	3	0	2	0				13	13.22
ปทุมรัตน์	0	2	0	0	0	4	0	1	0				7	13.04
จตุรพักตรพิมาน	1	0	0	1	0	1	0	3	0				6	7.44
ธวัชบุรี	0	1	0	0	0	1	3	3	2				10	14.63
พนมไพร	4	3	1	0	0	0	0	1	2				11	14.99
โพนทอง	0	0	0	1	0	0	0	1	0				2	1.85
โพธิ์ชัย	0	0	0	0	0	0	0	1	0				1	1.73
หนองพอก	0	0	2	0	1	0	1	1	0				5	7.61
เสลภูมิ	2	2	0	0	0	1	1	6	1				13	10.70
สุวรรณภูมิ	3	2	1	2	0	0	0	11	2				21	18.04
เมืองสรวง	0	0	0	0	0	0	0	1	0				1	4.31
โพนทราย	0	0	0	0	0	0	0	0	0				0	0.00
อาจสามารถ	2	2	1	0	0	0	0	0	1				6	8.05
เมยวดี	0	0	0	0	0	0	0	0	0				0	0.00
ศรีสมเด็จ	0	0	0	0	0	0	0	0	0				0	0.00
จังหาร	0	0	0	0	0	0	0	0	0				0	0.00
เชียงขวัญ	0	1	0	0	0	0	0	0	0				1	3.60
หนองฮี	1	3	3	0	0	1	0	2	0				10	40.15
ทุ่งเขาหลวง	1	0	1	0	0	1	1	2	2				8	33.84
รวมทั้งหมด	15	23	9	4	2	12	6	37	11				119	9.09

ที่มา : ข้อมูล ณ วันที่ 25 กันยายน 2558 (จากรายงาน 506)

3.7 สถานการณ์โรคเมลิออยโดซิสจังหวัดร้อยเอ็ด ปี 2558

ตั้งแต่ 1 มกราคม- 25 กันยายน 2558 มีรายงานผู้ป่วยด้วยโรคเมลิออยโดซิส จำนวน 232 ราย ไม่มีเสียชีวิต อัตราป่วยเท่ากับ 17.73 ต่อแสนประชากร

พบผู้ป่วยใน 19 อำเภอ อำเภอที่มีอัตราป่วยสูงสุด คือ อ.หนองพอก รองลงมา คือ อ.เกษตรวิสัย และ อ.จตุรพักตรพิมาน

ตารางที่ 16 จำนวนผู้ป่วยโรคเมลิออยโดซิส จำแนกรายเดือน ปี 2558

อำเภอ	เดือน												รวม	อัตราป่วย (ต่อแสน)
	ม.ค.	ก.พ.	มี.ค.	เม.ย.	พ.ค.	มิ.ย.	ก.ค.	ส.ค.	ก.ย.	ต.ค.	พ.ย.	ธ.ค.		
เมือง	1	2	3	5	7	4	3	0	3				28	17.93
เกษตรวิสัย	4	1	7	7	4	4	4	9	3				43	43.72
ปทุมรัตน์	1	1	1	2	1	3	2	1	1				13	24.22
จตุรพักตรพิมาน	1	0	3	2	1	4	3	4	4				22	27.28
ธวัชบุรี	1	2	2	0	1	1	1	2	1				11	16.09
พนมไพร	1	0	1	0	5	0	0	0	0				7	9.54
โพนทอง	2	2	1	0	1	0	0	0	2				8	7.42
โพธิ์ชัย	0	3	2	1	2	0	1	1	0				10	17.30
หนองพอก	2	4	4	3	7	2	4	2	4				32	48.72
เสลภูมิ	1	2	1	1	1	1	4	0	0				11	9.05
สุวรรณภูมิ	2	2	2	3	3	2	0	2	0				16	13.74
เมืองสรวง	0	0	0	0	1	0	0	1	2				4	17.24
โพนทราย	0	0	0	0	0	0	0	0	0				0	0.00
อาจสามารถ	0	0	0	2	1	1	2	0	0				6	8.05
เมยวดี	0	0	0	1	0	0	0	0	1				2	8.81
ศรีสมเด็จ	0	0	1	0	1	0	0	0	0				2	5.42
จังหาร	0	0	1	0	3	1	1	1	0				7	14.87
เชียงขวัญ	0	0	0	0	0	2	1	1	1				5	17.98
หนองฮี	0	2	0	0	0	0	0	0	0				2	8.03
ทุ่งเขาหลวง	1	1	0	0	0	0	0	0	1				3	12.69
รวมทั้งหมด	17	22	29	27	39	25	26	24	23				232	17.73

ที่มา : ข้อมูล ณ วันที่ 25 กันยายน 2558 (จากรายงาน 506)